

Le Desktop Linux au Canton de Soleure

Agenda

- **Situation initiale**
- **Evaluation**
- **Décision**
- **Suivi**
- **Organisation du projet**
- **Aperçu technique**
- **Desktop Linux**
- **Particularités**
- **Intégration de l'utilisateur**
- **Concept d'information**
- **Retour d'expérience**
- **Comparaison des coûts**
- **Risques**
- **Chances**

Situation initiale

- **Environnement Terminal Serveur sous Citrix Metaframe avec plus de 2000 utilisateurs**
- **Portail web Tarantella comme point d'entrée pour les utilisateurs intranet et internet**
- **Paysage informatique complètement centralisé**
- **Poste de travail client léger standardisé**
- **Applications métier pas liées avec Office (sauf quelques rares exceptions)**
- **Orientation stratégique vers l'OSS et Linux**

- **Création d'un cahier des charges avec un partenaire externe début 2006**

- **Recherche de prestataires potentiels**

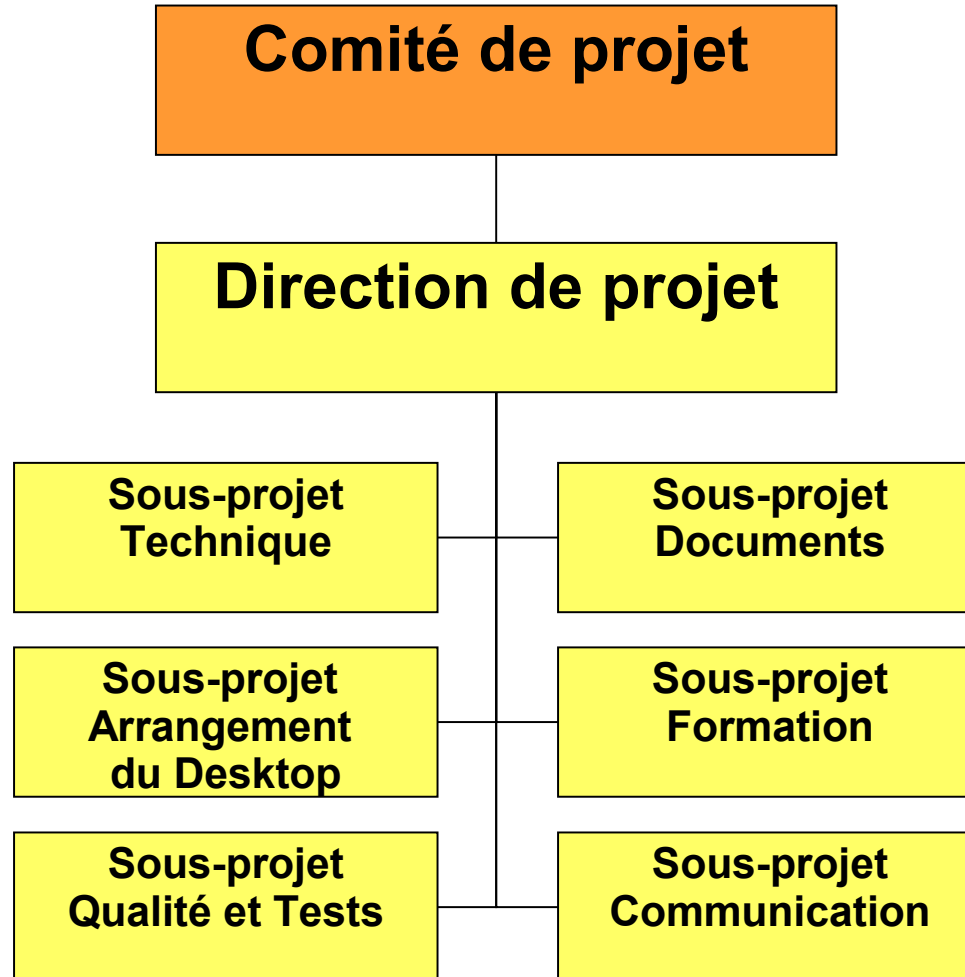
- **Déroulement de l'évaluation et de l'appel d'offres**
 - **21 fournisseurs potentiels**
 - **18 candidats en pré-qualification**
 - **5 candidats invités à la remise des offres**
 - **3 offres et 3 prototypes (Suse avec Gnome, Fedora avec KDE, Debian avec KDE)**

- **Choix pour Fa SyGroup/Univention/ Science+Technologie**
 - **Outils complets pour l'administration des utilisateurs, des groupes d'utilisateurs, des droits, des groupes de Desktop, des imprimantes, applications etc.**
 - **Administration complète du Terminalserver, du serveur LDAP et des places de travail utilisateur (mise en place automatique de toutes les machines)**
 - **Produit OpenSource (Univention Corporate Server)**
 - **Produit déjà employé avec succès**

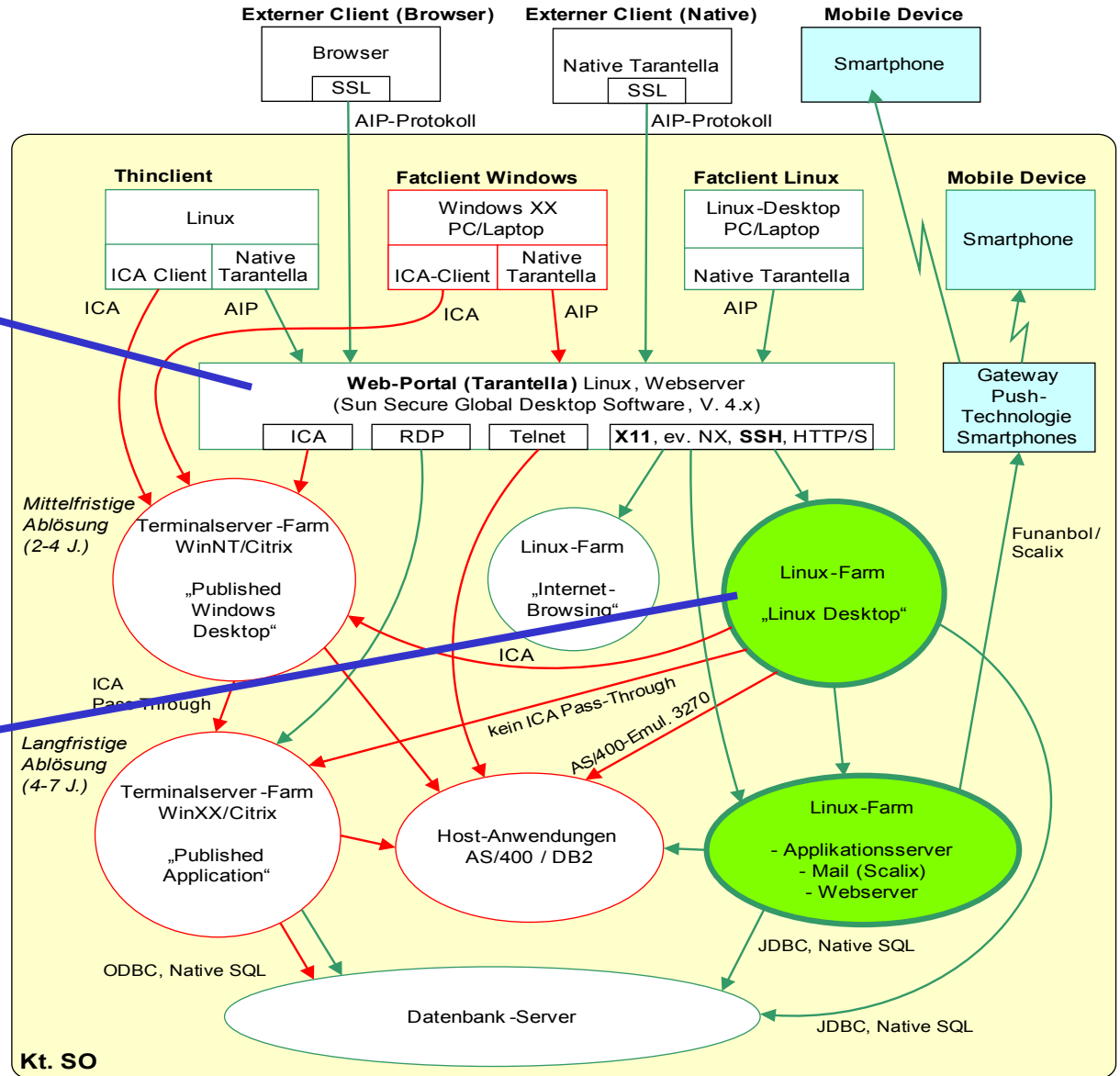
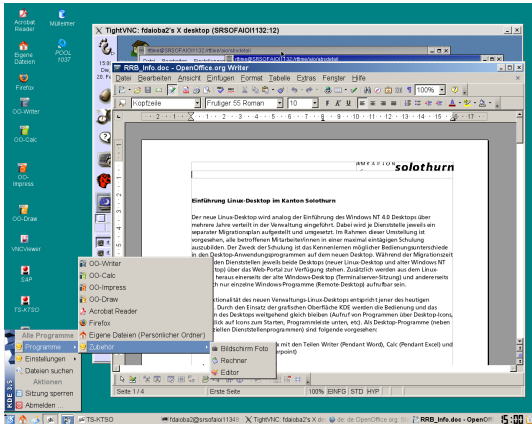
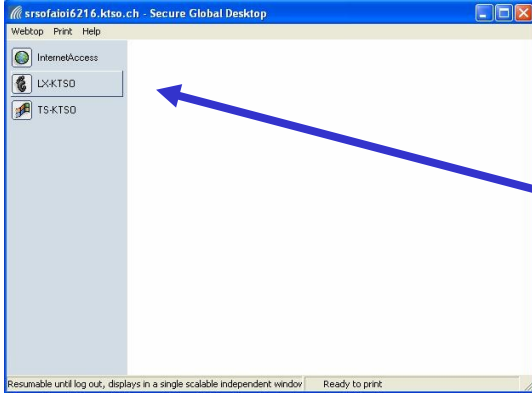
- **Récolte de la documentation pertinente pour la décision d'introduction du Desktop Linux dans le service informatique**
 - **Coûts**
 - **Rentabilité**
 - **Organisation de projet**
 - **Risques**
 - **Chances**
- **Décision du Conseil d'Etat en septembre 2006**

- **Elaboration du concept en détail**
- **Implémentation du Desktop Linux**
- **Construction d'un portail d'information intranet sur le Desktop Linux**
- **Tests du Desktop Linux**
- **Validation du Desktop Linux en décembre 2006 pour le service informatique et organisation**

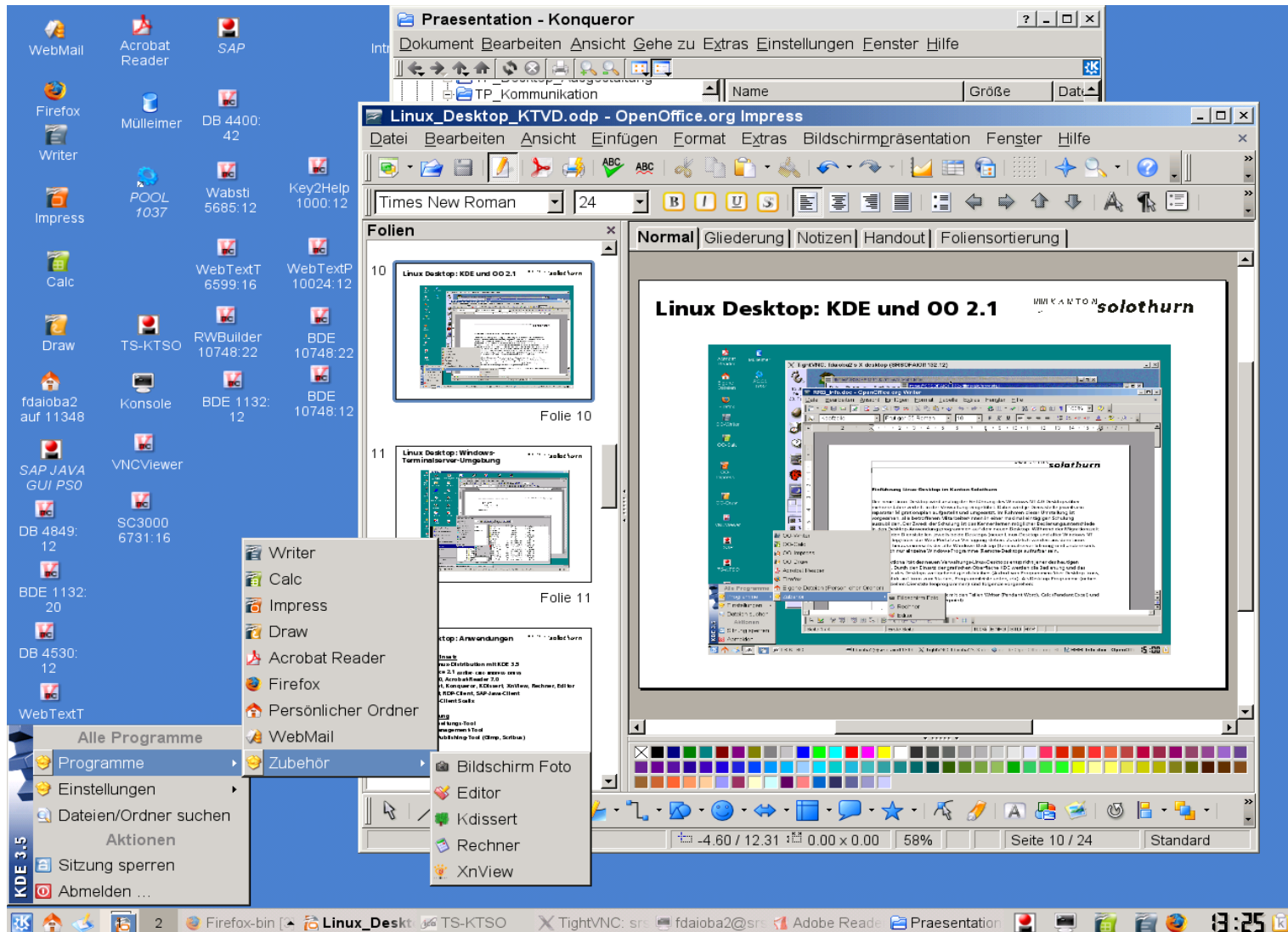
Organisation du projet



Aperçu technique



Desktop Linux : KDE et OOo 2.1



Au moment de la mise en route

- **Distribution Debian avec KDE 3.5**
- **OpenOffice.org 2.1 (Writer, Calc, Impress, Draw)**
- **Firefox 2.0, Acrobat-Reader 7.0**
- **KSnapShot, Konqueror, KDISSERT, XnView, Calculatrice, Editor**
- **ICA-Client, RDP-Client, SAP-Java-Client**
- **Web-Mail-Client Scalix**

En préparation

- **Outil de traitement PDF**
- **Outil de gestion de projets**
- **Outils de publishing Desktop (Gimp, Scribus)**

- ▣ **Exploitation parallèle de Desktop Linux et Windows (les anciennes applications tournent encore dans l'ancien environnement jusqu'à ce que la relève soit faite)**
- ▣ **Accès au données Windows depuis le Desktop Linux**
- ▣ **Entrée identique pour les utilisateurs internet et intranet à travers le portail web Tarantella**
- ▣ **2 écrans virtuels; Desktop 19" und 1280x1024**
- ▣ **SingleSignOn depuis le Desktop Linux**

- ▣ **Migration douce en 3 étapes**
 - ▣ **Phase 1 Mise à disposition du Desktop Linux**
 - ▣ **Phase 2 Migration des données Windows sans conversion du côté Linux, les applications métier tournent toujours sous Windows**
 - ▣ **Phase 3 Relève des applications métier Windows par des applications indépendantes du système d'exploitation**

- **La recommandation au Conseil d'Etat pour la mise en route du Desktop Linux a été faite par les représentants de tous les départements.**
- **Dans le sous-projet "Qualité et Tests", les applications ont été testées par des personnes de tous les départements et les souhaits d'adaptation ont pu être énoncés.**
- **Quand un choix sur plusieurs produits doit être fait, les utilisateurs intéressés peuvent participer à la décision.**

- **Portail d'information intranet sur le Desktop Linux (avec documents de formation complets)**

 - **Information du dirigeant le plus haut placé dans les manifestations de cadre et les séances de départements**

 - **Information des collaborateurs lors des séances de service au moyen de notes internes**
- => Malgré la très grande dépense pour l'information, beaucoup de collaborateurs n'ont pas été informés de manière optimale et ont une idée totalement fausse de la migration !**

Retour d'expériences

- **Une communication ouverte et transparente est très importante (Intranet, implication des services, postes de support)**
- **Tout fonctionne, sauf que les produits sont en partie très différents dans leur arrangement (par ex. pas de boîte de dialogue d'impression homogène)
=> des travaux d'optimisation sont nécessaires**
- **L'attente de l'utilisateur est très grande. Chaque modification par rapport à "maintenant" sera perçue comme négative.**
- **La possibilité de travailler en parallèle sur les deux environnements réduit drastiquement la pression sur les délais et la charge sur le collaborateur.**

- **Une formation d'un jour pour la mise en route est suffisante.**
- **Chacun pense qu'il a son mot à dire et qu'il comprend quelque chose de l'informatique.**
- **On s'expose beaucoup en réalisant de tels projets dans l'administration publique.**

Comparaison des coûts

▣ Base de comparaison

Coûts	Win2003	Linux	Vista
Terminalserver (hardware)	=	=	+
Rollout	~=	~=	+
Formation	1 jour	1 jour	~5 jours (~4mio CHF de surcoût)
Migration macros	Insignifiant	600'000.- de surcoût	600'000.- de surcoût
Licences	Comme Vista	2.4 mio CHF en moins	

- ▣ **Les applications métier continuent de tourner dans leur environnement initial. La migration se fait seulement lors d'une fin du cycle de vie du produit.**
- ▣ **Les raccourcis Office sont peu disponibles.**

Comparaison des coûts

Coûts par année, amortissement inclus (sur 3 ans)

- ▣ Desktop Linux ~560'000.-/an
- ▣ Desktop Windows 2003 ~1'374'000.-/an
- ▣ Desktop Windows Vista ~3'194'000.-/an

- **Pas de lecteur (M:, N:, H:)**
 - encore plusieurs dossiers différents
 - Dossier pour ses propres données = (lecteur M:)
 - Dossier pour données communes (lecteurs H:, N:, Q:)

- **Incompatibilité possible lors des échanges internes de documents complexes**

- **Problèmes possibles lors des échanges avec des correspondants externes**

- **Les macros Excel/Word ne sont supportées dans OOo qu'à certaines conditions. A moyen terme, on doit se détacher des macros par des solutions d'intégration basées sur des modèles ou par des modèles OOo.**

- **Acceptation de l'utilisateur : fonctionnalité similaire ou identique, mais produits différents et nouveaux**
- **Problèmes d'introduction et de changement**
- **Travail parallèle sur 2 environnements**

- **Pas de coût informatique plus grand aujourd'hui**
- **Augmentation de la standardisation et réduction de la dépendance à des personnes par l'élimination de macros Word et Excel**
- **Réduction de la dépendance à un fournisseur par l'utilisation de produits et formats ouverts et standards**
- **Utilisation de formats de documents qui seront encore lisible dans x années (archivage à long terme, ODF)**
- **Migration en douceur du Desktop Windows au Desktop Linux possible**
- **Augmentation de la sécurité contre les virus**